



LilyPond por ejemplo: la guía visual

14 de agosto de 2017

Francisco Vila

Una nota: La

a



Un silencio

r



Silencio de compás completo: 4/4

R1



Silencio de compás completo: 3/4

R2.



Una expresión musical

{ a }



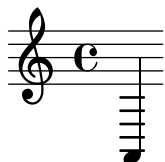
Una octava más aguda

a'



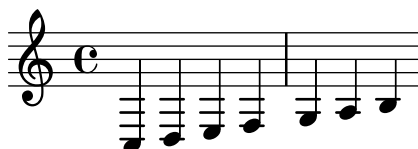
Una octava más grave

a,



Una escala de Do a Si

c d e f g a b



Alturas en modo absoluto: una escala de cuatro octavas

```
{  
  \clef "bass"  
  c,4 d, e, f,  
  g,4 a, b, c  
  d4 e f g  
  a4 b c' d'  
  \clef "treble"  
  e'4 f' g' a'  
  b'4 c'' d'' e''  
  f''4 g'' a'' b''  
  c''1  
}
```



Alturas en modo relativo: una escala

```
\relative c' { c d e f g a b c }
```



Alteración: do sostenido

```
cis
```



Alteración cuando hay armadura: Si bemol en Fa mayor

```
\key f \major  
bes
```



Alteración: La bemol

```
aes
```



Alteración forzada: becuadro

```
a!
```



Alteración de cortesía

```
aes?
```



Becadro de cortesía

a?



Efecto de las alteraciones: La bemol seguido de La natural

aes a



Escala cromática ascendente con sostenidos

c cis d dis e f fis g gis a ais b



Escala cromática descendente con bemoles

c b bes a aes g ges f e es d des



Una corchea

a8



Varias corcheas

a8 a a a



Todos los valores, de redonda a semifusa

a1 a2 a4 a8 a16 a32 a64



Negra con puntillo

a4.



Doble puntillo

a4..



Dos notas unidas por ligadura

a ~ a



Un acorde

<c e g>



Duración de un acorde

<c e g>8



Ligadura de expresión: dos notas

a(b)



Ligadura de expresión: varias notas

c(d e f g a)



Ligadura de fraseo

c\ (d e f g a \)



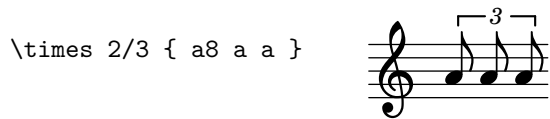
Asignación de una expresión musical a una variable

violin = { a b c }

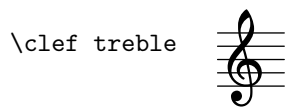
Uso de una variable



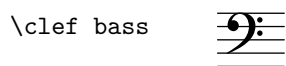
Tresillo de corcheas



Clave de Sol en 2ª



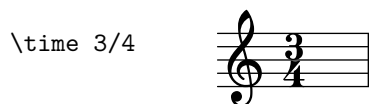
Clave de Fa en 4ª



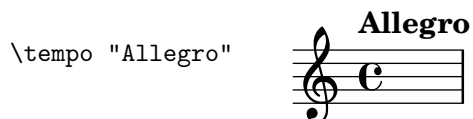
Tonalidad: Re mayor



Compás: 3/4



Tempo



Indicación metronómica



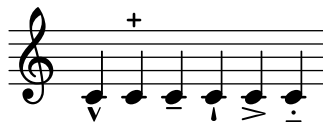
Articulación: picado

a-



Otras articulaciones

c4-^ c-+ c-- c-! c4-> c2-_-



Digitaciones

c-1 e-3 g-5



Forzar articulación por encima

a^.



Forzar articulación por debajo

a_.



Arco arriba, arco abajo

a\upbow a\downbow



Nota con calderón

a\fermata



Matiz dinámico

\pp



Otros matices

`\p \mf \f \ff`



Regulador (crescendo), fin de regulador

`a\< b\!`



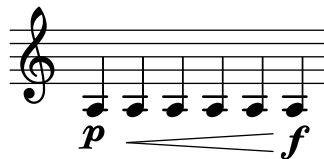
Regulador (diminuendo), fin de regulador

`a\> b\!`



Final implícito de un regulador

`a\p a\< a a a a\!`



Texto sobre una nota, sin formato

`a-"dolce"`



Texto sobre una nota, con formato (elemento de marcado)

`a-\markup{ \italic dolce }`



Unir corcheas manualmente con una barra

`a8[a a a a a a a a]`



Notas de adorno (genéricas)

```
\grace{ c16 e }  
d1
```



Notas de adorno: apoyatura

```
\appoggiatura c4  
d1
```



Notas de adorno: mordente de una nota

```
\acciaccatura c16  
d2
```



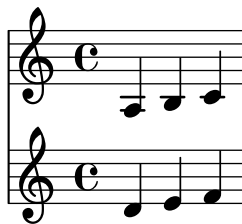
Dos expresiones en secuencia

```
{{ a b c } { d e f }}
```



Dos expresiones simultáneas

```
<< { a b c } { d e f } >>
```



Dos variables en secuencia

```
{ \parteUno \parteDos }
```



Dos variables simultáneas

```
<< \parteUno \parteDos >>
```



Un contexto de partitura explícito

```
\score {  
  { a b c' }  
}
```



Un contexto de pentagrama explícito

```
\new Staff { a b c' }
```



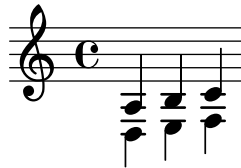
Dos expresiones simultáneas dentro de un pentagrama explícito

```
\new Staff << { a b c' } { d e f } >>
```



Dos voces independientes dentro de un pentagrama explícito

```
\new Staff << { a b c' } \\ { d e f } >>
```



Un contexto de voz explícito

```
\new Voice { a b c' }
```



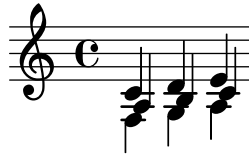
Dos voces explícitas dentro de un pentagrama

```
\new Staff <<  
  \new Voice { a b c' }  
  \new Voice { d e f }  
>>
```



Tres voces explícitas dentro de un pentagrama, con control de las plicas

```
\new Staff <<  
  \new Voice { \voiceOne c' d' e' }  
  \new Voice { \voiceThree a b c' }  
  \new Voice { \voiceTwo f g a }  
>>
```



Dos pentagramas simultáneos

```
<< \new Staff { \parteUno }  
  \new Staff { \parteDos } >>
```



Sistema de piano: claves de Sol y Fa

```
\new PianoStaff <<  
  \new Staff { ... }  
  \new Staff { \clef bass ... }  
>>
```



Sistema de coro: SATB

```
\new ChoirStaff <<  
  \new Staff { \soprano }  
  \new Staff { \alto }  
  \new Staff { \clef "G_8" \tenor }  
  \new Staff { \clef bass \bajo }  
>>
```



Una breve canción

```
{ a } \addlyrics { Aaaah }
```



Una canción con dos letras

```
{ a }  
  \addlyrics { Aaaah }  
  \addlyrics { Eeeeh }
```



Asignar letra a una variable

```
letraTenor = \lyricmode { Aaaah }
```

Uso de una variable de letra

```
{ a } \addlyrics { \letraTenor }
```



Una canción que usa variables

```
tenor = { a }  
letraTenor = \lyricmode { Aaaah }  
  
{ \tenor } \addlyrics { \letraTenor }
```



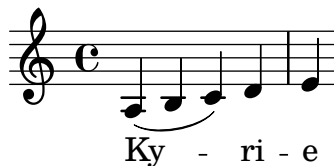
Letra: separar sílabas

```
{ a b c' }  
  \addlyrics { Ky -- ri -- e }
```



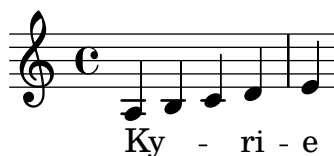
Letra: melisma con ligadura de expresión

```
{ a( b c) d e }  
  \addlyrics { Ky -- ri -- e }
```



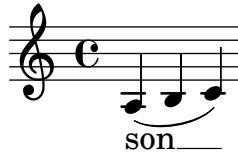
Letra: melisma sin ligadura de expresión

```
{ a b c d e }  
  \addlyrics { Ky -- _ _ ri -- e }
```



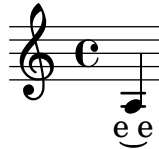
Letra: línea extensora sobre la última sílaba

```
{ a( b c) }  
\addlyrics { son __ }
```



Letra: más de una sílaba por nota, con ligadura de letra

```
{ a } \addlyrics { e~e }
```



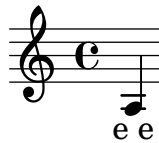
Letra: más de una sílaba por nota, sin ligadura de letra

```
{ a } \addlyrics { "e e" }
```



Letra: más de una sílaba por nota, con ligadura de letra (alternativa)

```
{ a } \addlyrics { e_e }
```



Un contexto de letra explícito

```
\new Lyrics { \letraTenor }
```

Ah

Una canción que usa contextos con nombre

```
<<  
\new Voice = "vozUno" { \musicaUno }  
\new Lyrics \lyricsto "vozUno" { \letraUno }  
>>
```



Título de la obra

```
\header {  
  title = "Sinfonía"  
}
```

Sinfonía

Título y autor

```
\header {  
  title = "Sinfonía"  
  composer = "Beethoven"  
}
```

Sinfonía

Beethoven